



RAPPORT DE DÉVELOPPEMENT DURABLE FORESCO 2025

AVANCER PAS À PAS VERS UNE PLUS GRANDE DURABILITÉ



AVANT-PROPOS 3

Par Jan Ponnet, PDG

NOUS SOMMES FORESCO 4

Des professionnels dans le domaine des palettes et de l'emballage, axés sur le développement durable

FORESCO ET LE DÉVELOPPEMENT DURABLE 6

Notre stratégie et nos ambitions en matière de développement durable

EN ROUTE VERS UNE PRODUCTION 8 SANS ÉMISSIONS DE CO₂

Le climat reste la priorité absolue de notre stratégie d'entreprise

NOS INITIATIVES EN MATIÈRE 10 DE DÉVELOPPEMENT DURABLE

Que faisons-nous pour avoir un impact dans les scopes 1, 2 et 3 ?

SUSTAINABLE PALLET 14 ASSOCIATION

Prendre l'initiative pour rendre le secteur encore plus durable

PRIX DU CLIMAT DU LIMBOURG 15

Une reconnaissance de notre engagement structurel en faveur du développement durable

NOUVEAU SIÈGE 16 SOCIAL DURABLE À GENK

Livré et inauguré officiellement en 2025

LE BOIS EN TANT QUE BASE 18 RENOUVELABLE

Pourquoi le bois est-il à la base d'une chaîne circulaire ?

RÉUTILISATION DES PALETTES 19

Une durée de vie maximale grâce à la réparation et à la réutilisation

LE TRI DES DÉCHETS DE BOIS 20

Préserver les matières premières, éviter le gaspillage

LA GESTION CIRCULAIRE 22 DES PALETTES, PRATIQUE ET MESURABLE

Miser sur la réutilisation et l'impact grâce à Collect, Repair & Re-use

FORESCO ET VALIPAC 23

Partenaire en matière de gestion durable des emballages

L'APPROVISIONNEMENT 24 DURABLE EN BOIS

La base des palettes durables commence dans la forêt

CONCEPTION D'EMBALLAGES 26 DURABLES

Comment DEnC aide ses clients à réduire leur impact

NOS COLLABORATEURS FONT 28 LA DIFFÉRENCE

Investir dans la sécurité, le bien-être et le développement

NOTRE CODE DE CONDUITE 30

Pour un environnement de travail sûr et respectueux

L'INTÉGRITÉ COMME BOUSSOLE 32

Chez Foresco, nous montrons l'exemple

LE DÉVELOPPEMENT DURABLE 33 CHEZ NOTRE CLIENT CHEP

Collaborer à une chaîne d'approvisionnement circulaire

AVANCER PAS À PAS 34

Nicolas Vancayzeele sur la prochaine phase du développement durable

ÉQUIPE DÉVELOPPEMENT DURABLE



Maarten Maes
Responsable de la transformation



Nicolas Vancayzeele
Durabilité & Certification ISO

Genk, le 12 juin 2026

Chère lectrice, cher lecteur,

Malgré des étapes importantes prévues en 2030 et 2040, le développement durable n'est pas un projet limité dans le temps pour Foresco. Il s'agit d'un parcours que nous construisons pas à pas depuis des années et que nous poursuivrons sans relâche à l'avenir. Non pas parce que la législation nous y oblige, mais parce que nous sommes convaincus qu'une activité responsable est la seule voie durable pour l'avenir.

Le contexte dans lequel nous opérons aujourd'hui est en constante évolution. L'intérêt politique et international pour le développement durable semble aujourd'hui parfois moins marqué qu'il y a quelques années. Pour nous, cela ne change pas grand-chose à la voie que nous avons choisie. Nos ambitions restent élevées : réduire encore davantage notre impact, améliorer nos processus et assumer nos responsabilités tout au long de la chaîne de valeur.

Nous sommes toutefois conscients que le développement durable est un processus de longue haleine. Au cours des dernières années, nous avons franchi des étapes importantes en matière d'économie circulaire, d'efficacité énergétique, d'électrification, de sécurité et de transparence. Nous constatons de plus en plus clairement les effets des mesures que nous avons prises. Nous améliorons également sans cesse notre capacité à mesurer notre impact et à mettre en œuvre nos initiatives en matière de développement durable.

Pourtant, nous ne sommes pas encore là où nous voulons être. C'est pourquoi nous continuons à investir dans la professionnalisation, l'amélioration des données et une approche structurelle qui nous aide à nous améliorer en permanence.

L'année 2025 a été marquée par la poursuite de la centralisation et de l'harmonisation au sein de notre groupe. En harmonisant davantage nos processus et en collectant des données sur le développement durable avec une précision croissante, nous acquérons une meilleure compréhension de nos performances et pouvons orienter nos efforts d'amélioration de manière plus ciblée. C'est ainsi que nous continuons à bâtir des bases solides pour l'avenir.

Cet avenir s'accompagne également de nouveaux défis. Le règlement sur les emballages et les déchets d'emballages (PPWR) aura un impact considérable sur notre secteur. Même si ce type de réglementation



« Le développement durable n'est pas un projet limité dans le temps pour Foresco. »

ne se traduit pas toujours directement par une plus grande durabilité, elle entraîne néanmoins des obligations administratives supplémentaires. Cela risque de ne pas mettre suffisamment en évidence la durabilité intrinsèque des palettes et emballages en bois réutilisables par rapport à des alternatives moins durables. En tant que leader du secteur, nous continuons à nous engager pour mettre en avant les avantages des emballages circulaires en bois et pour défendre des conditions de concurrence équitables. Je suis convaincu que nous relèverons également ce défi avec succès.

Ce qui me donne surtout confiance, c'est l'engagement de nos collaborateurs, de nos clients et de nos partenaires. Grâce à leur engagement quotidien, nous continuons à bâtir une entreprise qui non seulement se développe, mais qui devient aussi de plus en plus responsable, transparente et tournée vers l'avenir.

Avec ce rapport, nous donnons une fois de plus un aperçu transparent de nos progrès, de nos défis et de nos ambitions. Vous avez des questions ou des suggestions ? N'hésitez pas à nous contacter.

Jan Ponnet
CEO Foresco

NOUS SOMMES FORESCO

Foresco est un pionnier en matière de solutions durables pour les palettes et les emballages en bois. En mettant l'accent sur la qualité, la flexibilité, la fiabilité, la durabilité et la sécurité, nous nous efforçons de jouer un rôle de premier plan dans l'économie circulaire. Notre ambition : être l'entreprise la plus respectée de notre secteur en Europe - pour les clients, les collaborateurs et notre environnement.

QUALITÉ

Les meilleures connaissances et expériences de notre secteur ont été réunies pour décharger complètement les clients de la manière qui leur convient le mieux et qui respecte l'environnement.

FLEXIBILITÉ

Orienté vers les solutions, avec des services et des produits innovants. Toujours le temps de réponse le plus rapide du marché avec des systèmes intégrés au maximum avec ceux du client.

DURABILITÉ

Une référence en matière de développement durable. En route vers la neutralité carbone, dans un avenir où la réutilisation et l'efficacité occupent une place centrale. En mettant l'accent sur la numérisation et la durabilité.

SÉCURITÉ

La sécurité passe avant tout. Nous créons un environnement de travail sûr en mettant l'accent sur la responsabilité, la formation et les mesures proactives.

FIABILITÉ

Nous fabriquons, trions et réparons. Nous tenons toujours nos promesses. Just in time. Local. Nous sommes le partenaire de confiance des entreprises, notamment en Belgique, aux Pays-Bas, au Luxembourg, en Allemagne et en Scandinavie.

STRUCTURE DE PROPRIÉTÉ

Foresco est une société privée détenue par Dynamica, la société d'investissement des entrepreneurs Jan Ponnet et Cédric De Quinamar.

DIRECTION



Jan Ponnet
CEO



Filip Rollier
Country Manager
Belgium



Wim van Dijk
Country Manager
Netherlands



Frank van Hoesel
Purchasing
& IT Director



Jurjen Stavorinus
Commercial
Director



Karen Plessers
CFO



Maarten Maes
Head of
Transformation

« Grâce à notre réseau comptant des dizaines de sites à travers le Benelux, nous sommes toujours à proximité. Cela permet d'éviter des kilomètres de transport inutiles et de réduire les émissions de CO₂. »

BUSINESS UNITS

PALETTES NEUVES

Les palettes neuves sont disponibles aussi bien sur mesure qu'en version standard et répondent toujours aux exigences les plus strictes de divers secteurs industriels. En tant que fabricant de premier plan, Foresco s'approvisionne exclusivement auprès de fournisseurs certifiés PEFC.

PALETTES USAGÉES

Foresco collecte, trie et évalue la qualité des palettes usagées. Les palettes appropriées sont réutilisées, tandis que les palettes endommagées sont réparées et vendues comme une alternative durable et rentable aux palettes neuves.

EMBALLAGE

Foresco fournit des solutions d'emballage sur mesure pour l'industrie sidérurgique, l'ingénierie mécanique, l'automobile et la technologie médicale, entre autres, en mettant l'accent sur un transport sûr, efficace et durable. Pour les grandes machines et les expéditions complexes, nous travaillons également sur place.

SERVICES POUR LES ENTREPRISES DE POOL DE PALETTES

Services spécialisés dans le tri et la remise en état de palettes pour les entreprises de gestion de palettes. Les palettes sont évaluées en termes de qualité et d'aptitude au service et celles qui sont endommagées sont réparées selon des normes strictes, en accord avec le client.

CHIFFRES CLÉS 2025

Chiffre d'affaires
600 millions €

Portefeuille clients
>7.000

Salariés
1.800

Production annuelle
20.000.000
Palettes neuves

Spécifications
>5.000

28.500.000
Palettes usagées

250.000
Solutions d'emballage

FORESCO COLLECT, REPAIR & RE-USE

Grâce à notre plateforme logicielle innovante, les clients peuvent facilement faire collecter leurs palettes usagées et les réutiliser. Les palettes endommagées sont réparées selon des normes de qualité strictes et peuvent ensuite être réutilisées. Collect, Repair & Re-use allie la durabilité à la réduction des coûts et prolonge le cycle de vie des palettes.



FORESCO BE, FORESCO NL, FORESCO SCANDINAVIË ET FORESCO MILTENBERG

À la suite de la fusion intervenue en Belgique le 1er janvier 2025 pour former l'entité Foresco BE NV, les 20 sociétés à responsabilité limitée (BV) ont également fusionné aux Pays-Bas au 1er juin 2025 pour former Foresco NL BV. Ceci afin de simplifier nos systèmes administratifs, d'améliorer la satisfaction client et d'assurer une image de marque homogène.

Entre-temps, nous avons également commencé à intégrer nos sites scandinaves. Ceux-ci continueront par la suite sous les noms de Foresco DK, Foresco Oslo et Foresco NO. En Allemagne, le plus grand site a désormais également été rebaptisé Foresco Miltenberg.

FORESCO ET LE DÉVELOPPEMENT DURABLE

Dans notre ambition d'être l'entreprise la plus respectée de notre secteur, le développement durable joue un rôle central. Pour Foresco, cela signifie assumer la responsabilité de notre impact sur les personnes, l'environnement et la société. C'est pourquoi nous intégrons de plus en plus le développement durable dans notre stratégie, nos processus et nos pratiques quotidiennes.

NOTRE STRATÉGIE DE DÉVELOPPEMENT DURABLE



ENVIRONNEMENT

Production sans émissions de CO₂

Nous prenons nos responsabilités dans la lutte contre le changement climatique. C'est pourquoi nous nous engageons à réduire davantage nos émissions de CO₂ et à rendre nos processus de production plus durables. En investissant dans l'efficacité énergétique, l'électrification et les énergies renouvelables, nous progressons étape par étape vers une production à faibles émissions de CO₂, puis, à terme, sans émissions de CO₂.








Stimuler la circularité

La circularité est à la base de notre modèle économique. Les palettes en bois jouent un rôle crucial dans la chaîne logistique et se prêtent bien à la réutilisation, à la récupération et au recyclage. En gardant les palettes en circulation le plus longtemps possible, nous limitons l'utilisation de nouvelles matières premières et réduisons l'impact sur l'environnement.

Matières premières durables

L'entrepreneuriat durable commence par l'utilisation de matières premières issues de sources responsables. Le bois est notre matière première la plus importante, c'est pourquoi nous choisissons consciemment du bois provenant de forêts gérées durablement. Nous ne travaillons qu'avec des fournisseurs certifiés PEFC et luttons activement contre la déforestation. Nous étudions également en permanence les possibilités de rendre d'autres matériaux plus durables, notamment par l'utilisation de matières premières recyclées.

ODD

-  **07** Énergie propre et d'un coût abordable
-  **09** Industrie, innovation et infrastructure
-  **11** Villes et communautés durables
-  **12** Consommation et production responsables
-  **13** Lutte contre les changements climatiques
-  **15** Vie terrestre
-  **17** Partenariats pour la réalisation des objectifs






PERSONNES

Un environnement de travail attrayant et sûr

Nos collaborateurs constituent le fondement de Foresco. C'est pourquoi nous investissons dans un environnement de travail où la sécurité, le bien-être et le respect sont essentiels. Nous voulons être une organisation où les gens se sentent valorisés, où ils peuvent se développer et où ils prennent plaisir à travailler ensemble.

Nos valeurs fondamentales - respect, coopération, sécurité, orientation client et plaisir - guident la manière dont nous nous traitons les uns les autres et dont nous construisons ensemble une organisation forte et tournée vers l'avenir.

ODD

-  **05** Égalité entre les sexes
-  **08** Travail décent et croissance économique
-  **10** Réduction des inégalités

DOUBLE ANALYSE DE MATÉRIALITÉ

Pour mieux définir notre stratégie de développement durable, nous avons procédé à une double analyse de matérialité (DMA). Cette analyse nous aide à mieux cerner les enjeux de développement durable les plus pertinents pour Foresco, tant en ce qui concerne l'impact que nous avons sur les personnes et l'environnement qu'en ce qui concerne les risques et les opportunités que les évolutions en matière de développement durable représentent pour notre entreprise. L'analyse est

conforme aux principes de la Directive européenne CSRD relative au reporting en matière de durabilité.

Le processus s'est déroulé en quatre étapes :

- Comprendre notre contexte
- Identifier les impacts, les risques et les opportunités pertinents
- Attribuer une note et établir un classement pour les problèmes identifiés
- Déterminer les principaux enjeux



BONNE GESTION

Professionalisme et conformité

Nous voulons continuer à professionnaliser le marché en montrant l'exemple. Nous nous engageons à toujours respecter la législation en vigueur et notre propre code de conduite éthique.

TRANSPARENCE

Le développement durable nécessite des objectifs clairs, des données fiables et une communication ouverte. Nous continuons donc à mettre en place un système de contrôle central qui nous permet de suivre, d'évaluer et de communiquer avec précision nos performances en matière de développement durable. Nous posons ainsi des bases solides pour poursuivre nos améliorations et établir des rapports conformes à la Directive CSRD.

Notre évaluation EcoVadis s'inscrit également dans cette ambition. Nous voulons que nos efforts soient non seulement visibles sur le terrain, mais aussi qu'ils soient évalués de manière objective et que nous communiquions de manière transparente sur nos progrès et nos résultats.

ODD



16 Paix, justice et institutions efficaces

OBJECTIFS DE DÉVELOPPEMENT DURABLE (ODD)

Avec notre stratégie de développement durable, nous apportons une contribution concrète aux objectifs de développement durable (ODD) des Nations unies. Ces dix-sept objectifs mondiaux constituent un cadre international pour le développement durable sur le plan économique, social et environnemental. Sur ces pages, nous mettons en avant les ODD sur lesquels Foresco peut avoir le plus grand impact grâce à ses activités et à ses ambitions.



EN ROUTE VERS UNE PRODUCTION SANS ÉMISSIONS DE CO₂

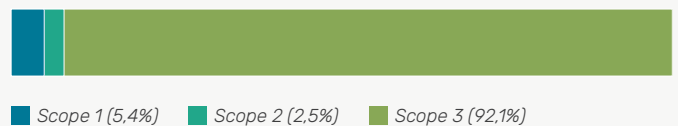
La question du climat était la priorité absolue de notre stratégie de développement durable, et elle le reste encore aujourd'hui. Nous sommes conscients que nous contribuons activement au changement climatique par les émissions de gaz à effet de serre provenant de nos propres activités et de celles de la chaîne de valeur. Par ailleurs, les effets du réchauffement climatique ont également un impact direct sur nos activités lorsqu'ils affectent la production de bois.

Mesurer, c'est savoir. C'est pourquoi nous recensons nos émissions de CO₂ depuis 2021. Nous savons ainsi sur quoi nous devons nous concentrer pour réduire nos émissions de gaz à effet de serre. Notre objectif à terme est de pouvoir proposer à nos clients des produits et des services sans émissions de CO₂.

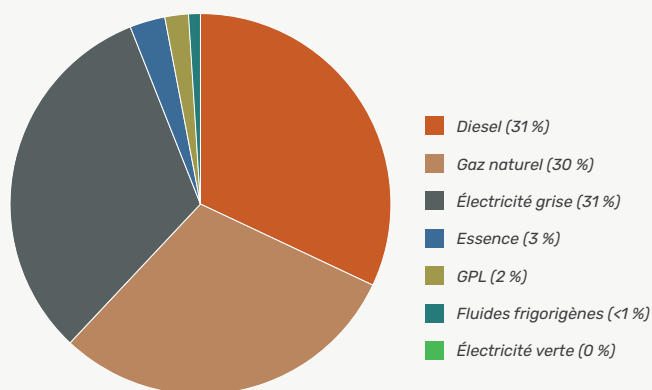
EMPREINTE CARBONE TOTALE

En 2025, Foresco affichait une empreinte carbone totale de 203 875 tonnes d'équivalent CO₂ (basées sur le marché). Aujourd'hui, la part de nos propres activités (scopes 1 et 2) ne représente que 8 % de nos émissions totales. Nous sommes par ailleurs conscients du défi que représente l'implication active de nos fournisseurs dans notre démarche de développement durable.

203.875 T CO₂e

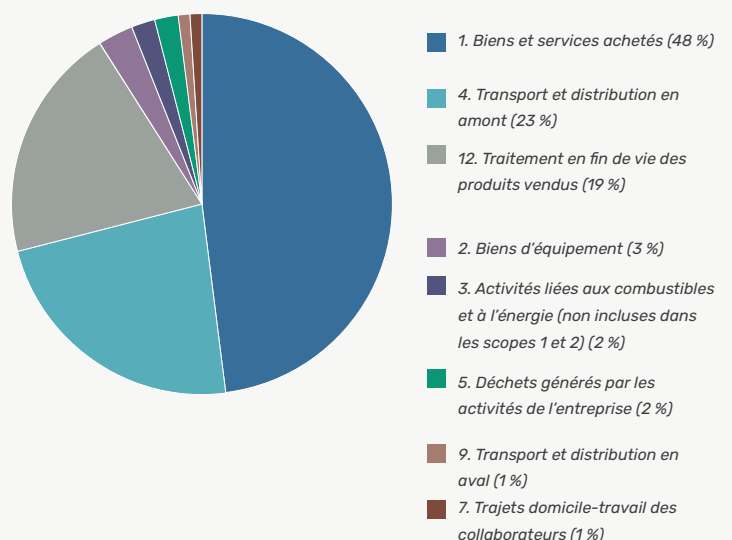


ÉMISSIONS DU SCOPE 1 & 2 (16.000 T CO₂-ÉQ)



En raison de la croissance continue, des acquisitions récentes et des intégrations stratégiques de sites, la répartition entre les sources d'émissions évolue légèrement. Dans l'ensemble, les points essentiels restent toutefois les mêmes. Les combustibles fossiles sont utilisés pour le transport (chariots élévateurs, camions et véhicules de société) et pour le chauffage (fours de séchage et bâtiments). Nous consommons de l'électricité pour faire fonctionner nos machines, pour le refroidissement ou le chauffage des bâtiments et pour recharger les véhicules électriques.

ÉMISSIONS DU SCOPE 3 (187 875 T CO₂-ÉQ)



L'impact le plus important se situe toujours dans la chaîne d'approvisionnement, plus précisément au niveau des matières premières, des mouvements logistiques associés et de la phase de fin de vie du produit. Le bois est de loin la matière première la plus essentielle pour nos produits, suivi du métal (clous) et du carton. Plus de 90 % des émissions liées aux transports externes sont générées par les transports des fournisseurs.

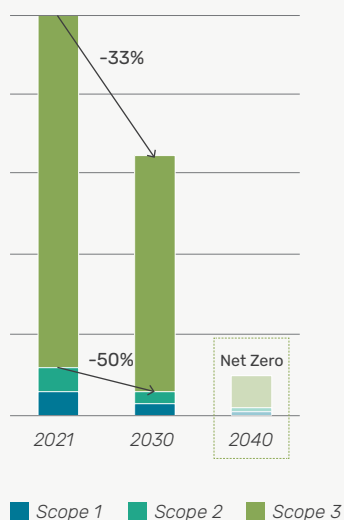


NOS OBJECTIFS

Sur la base de cette analyse et de l'Accord de Paris sur le climat, nous avons fixé nos ambitions pour les années à venir. À court terme, nous nous concentrons sur les émissions des scopes 1 et 2 parce que nous avons un contrôle direct sur ces émissions. D'ici à 2030, nous voulons déjà réduire les émissions de 50 %.

Pour la réduction de notre scope 3, nous avons l'intention d'emprunter plusieurs voies à long terme, où la collaboration avec les fournisseurs et les parties prenantes de notre chaîne de valeur sera centrale. Nous visons donc une réduction de 33 % d'ici à 2030. D'ici 2040, nous souhaitons réduire nos émissions globales pour atteindre pratiquement la neutralité carbone.

OBJECTIFS



OBJECTIFS SCIENTIFIQUES

Nos objectifs ont été définis conformément aux recommandations de l'initiative Science Based Targets (SBTi) et vont même au-delà. En 2024, nous nous sommes engagés à faire valider ces objectifs par le SBTi. En vue de la soumission de nos objectifs à la SBTi, l'équipe ERP et l'équipe des achats ont franchi des étapes importantes en 2025 afin de centraliser les données nécessaires. La méthode de collecte des données a été affinée en collaboration avec un partenaire externe.

Un premier plan de transition a été élaboré en 2025 pour atteindre les réductions nécessaires. Ces objectifs seront soumis au SBTi en 2026 pour validation. Dans les années à venir, nous continuerons à affiner nos méthodes de collecte de données et les données elles-mêmes. Nous renforcerons ensuite l'engagement des parties prenantes afin de prendre les mesures nécessaires et d'obtenir les réductions souhaitées en consultation avec notre chaîne d'approvisionnement.



NOS INITIATIVES EN MATIÈRE DE DURABILITÉ

Nous ne restons pas les bras croisés, car sur la base des analyses réalisées les années précédentes, nous avons déjà mis en place diverses actions et mesures concrètes visant à réduire notre impact. Nous nous sommes concentrés sur nos processus opérationnels internes (scopes 1 et 2) afin d'obtenir un impact concret dès le départ, et nous avons pris quelques premières mesures pour réduire notre impact de scope 3.

SCOPES 1 ET 2

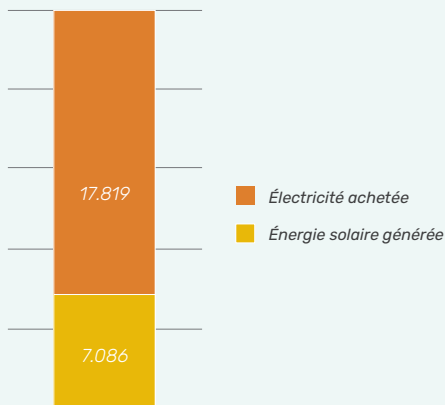
TRANSITION VERS LES ÉNERGIES RENOUEVELABLES

Objectif : 100 % d'électricité verte d'ici 2030

Objectif : remplacer les combustibles fossiles par une alternative plus durable d'ici 2030

Chaque site est responsable du suivi de ses propres scopes 1 et 2 et de l'amélioration de sa politique énergétique. Cela se fait en consultation avec les services centraux tels que la Transformation et les Achats. L'équipe de transformation soutient les sites pour des travaux d'infrastructure plus importants, tels que l'installation de panneaux solaires, et aide à trouver des moyens d'accroître l'efficacité au sein de l'organisation. L'équipe des achats est chargée de la gestion des fournisseurs d'énergie. À long terme, nous évoluons vers une énergie 100 % verte.

CONSOMMATION D'ÉNERGIE (en MWh)



PANNEAUX SOLAIRES

Objectif : équiper tous les sites de production de panneaux solaires

Nous voulons produire nous-mêmes une partie de notre électricité (verte) pour être autosuffisants. Pour cela, nous installons des panneaux solaires. En 2025, les sites suivants ont déjà produit ensemble 7 086 MWh d'énergie solaire :

Pays-Bas	Assen, Hasselt, Klundert, Middenmeer, Musselkanaal, Putten, Sas van Gent, Valkenswaard, Weert et Zevenbergen
Belgique	Aalter, Beringen, Beveren, Genk, Ham, Heppignies, Lommel, Sint-Katelijne-Waver et Wilrijk
Danemark	Taulov

Entre-temps, nous continuons à étudier les possibilités d'ouvrir d'autres sites. Ainsi, des panneaux solaires seront installés en 2026 à Dongen (Pays-Bas) et à Lessines (Belgique). Le stockage de l'énergie est également envisagé pour faire bon usage de l'énergie produite.

Sur notre [site web](#), vous pouvez suivre en direct le rendement de nos panneaux solaires.

Centrales électriques

Les sites Foresco de Dongen, Klundert, Hasselt, Engesvang et Hjøllund disposent de leurs propres centrales électriques où les déchets de bois (propres) sont transformés en eau chaude pour le séchage des palettes, la production d'électricité (Dongen) et l'alimentation d'un réseau de chaleur, qui est utilisé pour chauffer leur propre site et les entreprises ou habitations voisines. En 2025, l'énergie totale générée est de 42 636 MWh (valeur calorique nette).



VÉHICULES DE SOCIÉTÉ ÉLECTRIQUES

Objectif : 100 % de véhicules électriques d'ici 2030
Objectif : équiper chaque site de bornes de recharge

Depuis le début de l'année 2023, nous avons résolument opté pour une flotte électrique. À cette fin, de nombreuses stations de recharge sont installées dans tous les sites. Nous remplaçons les combustibles fossiles par des énergies renouvelables.

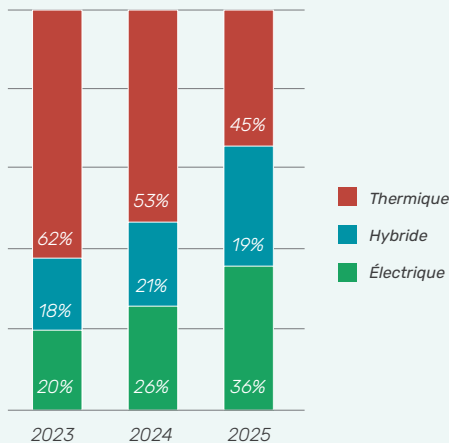
CHARIOTS ÉLEVATEURS ÉLECTRIQUES

Objectif : 90 % de chariots élévateurs électriques d'ici à 2030

Ici aussi, nous optons pour la transition vers les énergies renouvelables. Cette année, la composition a peu changé.

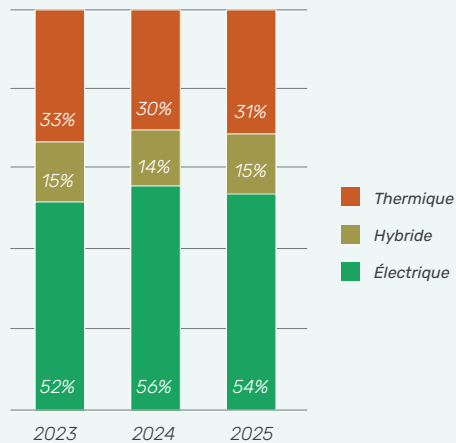
À la fin de l'année 2025, la répartition était la suivante :

VÉHICULES DE SOCIÉTÉ (en pourcentage)



Graphique basé sur les entités de Foresco en Belgique et aux Pays-Bas. Les données n'ont pas été ajustées rétrospectivement après les acquisitions.

CHARIOTS ÉLEVATEURS



Graphique basé sur les entités de Foresco en Belgique et aux Pays-Bas. Les données n'ont pas été ajustées rétrospectivement après les acquisitions.

Exemple de calcul :

Le remplacement d'un chariot élévateur diesel (capacité de charge de 3,5 tonnes) par un chariot élévateur électrique réduit les émissions à 19 tonnes de CO₂e par an.



SCOPES 1 ET 2

CAMIONS VERTS

Nous centralisons la gestion de nos propres camions. Nous aurons ainsi une meilleure idée de nos mouvements de transport, de notre consommation et, plus tard, de leur efficacité. En 2025, nos camions électriques ont parcouru plus de 110 000 km.

Le passage à des camions verts entraîne de nouveaux défis et problèmes, tels que la disponibilité de nouvelles technologies, l'autonomie, les lieux de ravitaillement, la disponibilité de l'énergie ou du carburant et les éventuelles émissions résiduelles.

Objectifs à long terme

- Nous étudions les moyens de réduire nos émissions dues au transport en adoptant des formes de logistique écologiques, tant avec les fournisseurs (scope 3) qu'avec nos propres camions (scopes 1 et 2).
- Nous examinons comment réduire notre consommation d'énergie sur chaque site, en accordant une attention particulière aux fuites d'air comprimé et aux gaspilleurs d'énergie.
- Nous étudions des méthodes de séchage du bois respectueuses de l'environnement, tant chez nos fournisseurs (scope 3) que sur nos propres sites (scope 1).



« L'achat de davantage de bois séché permet non seulement de réduire le poids du transport, mais aussi de transporter plus de bois par camion. »

SCOPE 3

TRANSPORT DURABLE

Objectif : privilégier, dans la mesure du possible, le transport par voie fluviale ou ferroviaire

Du transport routier au transport maritime

En 2025, nous n'avons effectué qu'un seul transport par bateau. Bien que le transport maritime soit pour nous un choix tout à fait approprié et durable, nous avons dû faire face à de nombreux défis dans le secteur de la logistique au cours de l'année écoulée. Cela nous a amenés à redéfinir temporairement nos priorités opérationnelles et, dans certains cas, à opter délibérément pour d'autres modes de transport.

Ces choix ont toujours été mûrement réfléchis, en gardant pour principe la sécurité d'approvisionnement et la continuité. Pour la nouvelle année, nous avons clairement l'ambition de mettre à nouveau l'accent sur le transport maritime, dès que les conditions le permettront.

L'ACHAT DE BOIS DURABLE

Objectif : Des fournisseurs 100 % certifiés à partir de 2024

Depuis 2025, nous ne travaillons qu'avec des fournisseurs certifiés. Comme nous disposons nous-mêmes d'une certification de groupe PEFC (Programme for Endorsement of Forest Certification Schemes), nous exigeons également cette certification de la part de nos fournisseurs de bois. Ce programme encourage la gestion durable des forêts et constitue pour nous un premier critère de sélection essentiel afin de promouvoir, chez nos fournisseurs, le respect de la biodiversité, de la capacité de production, de la vitalité et des services écosystémiques des forêts.

Objectifs à long terme

- Nous étudions la possibilité d'utiliser davantage de matériaux recyclés dans nos produits.
- Dans la mesure du possible, nous utilisons des matériaux recyclés, comme par exemple des clous et des blocs agglomérés.
- Nous poursuivons nos efforts en matière de réduction des déchets.
- Nous augmentons le volume de bois en réduisant la distance de transport. Nous choisissons ainsi des fournisseurs situés plus près du site de production.
- Nous étudions les moyens de réduire nos émissions dues au transport en adoptant des formes de logistique écologiques, tant avec les fournisseurs (scope 3) qu'avec nos propres camions (scopes 1 et 2).
- Nous évitons de transporter du bois mouillé. L'achat de bois séché permet non seulement de réduire le poids du transport, mais aussi de transporter plus de bois par camion.
- Nous adoptons des méthodes de séchage du bois respectueuses de l'environnement, tant chez nos fournisseurs (scope 3) que sur nos propres sites (scope 1).
- Nous rendons transparentes les émissions de CO₂ liées aux matières premières et aux produits, afin que nos clients puissent faire des choix éclairés.

UNE ALTERNATIVE DURABLE AUX PALETTES EN PLASTIQUE

Avec la création de la Sustainable Pallet Association (SPA), Foresco et PGS Group vont franchir une étape importante dans la sensibilisation aux avantages des palettes en bois en Europe en 2025. Cette plateforme a vu le jour pour répondre à la nécessité d'ancrer davantage le débat sur la durabilité des supports de charge dans les faits, la circularité et le cycle de vie complet des produits.



Un produit circulaire par nature

Selon Jan Ponnet, PDG de Foresco et cofondateur de la Sustainable Pallet Association, les palettes en bois sont déjà, par nature, un produit particulièrement circulaire. « Une palette est utilisée pendant des années, réparée, réutilisée et finalement entièrement recyclée. On sous-estime souvent ce cycle de vie. »

« Depuis des années, le secteur dispose de systèmes de réparation, de réutilisation et de flux de retour, ce qui permet aux palettes en bois de rester souvent en circulation pendant de nombreuses années. À la fin de leur cycle de vie, elles sont transformées en nouvelles matières premières ou utilisées pour la production d'énergie. »

De plus, le bois stocke le CO₂ tout au long de son cycle de vie et constitue une matière première renouvelable. « Nous constatons que le développement durable est parfois présenté de manière trop simpliste », explique Jan. « On constate alors que des informations erronées et incomplètes sont souvent diffusées, souvent par des groupes de pression influents. »

Faits et justification

Avec la Sustainable Pallet Association, Foresco et PGS Group souhaitent mettre en place une solide plateforme européenne de connaissances. L'organisation recueille des études scientifiques, des analyses du cycle de vie (ACV) et des données de terrain afin de comparer

objectivement l'impact environnemental des palettes en bois par rapport à d'autres alternatives.

Pour ce faire, SPA ne se concentre pas uniquement sur les clients et les acteurs de la logistique, mais également sur les décideurs politiques et la réglementation européenne. En effet, la nouvelle législation sur l'emballage et la circularité a un impact direct sur le secteur. « Nous voulons nous assurer que les décisions sont prises sur la base d'informations exactes et d'une expérience pratique réaliste », a déclaré Jan.

La coopération au sein du secteur

Selon Jan, la coopération est essentielle à cet égard. Les défis liés au développement durable, aux matières premières et à la réglementation sont trop importants pour que les entreprises puissent les relever seules. Par l'intermédiaire de la Sustainable Pallet Association, les initiateurs souhaitent donc mettre en place un réseau européen plus large d'entreprises qui croient au potentiel du bois et aux solutions logistiques circulaires. « Nous croyons fermement au bois en tant que matière première renouvelable et circulaire », conclut Jan. « Mais il est important que notre secteur explique clairement pourquoi. « En tant qu'acteur de premier plan, nous souhaitons également assumer notre part de responsabilité pour rendre l'ensemble du secteur plus durable. »

sustainablepalletassociation.com

PRIX DU CLIMAT DU LIMBOURG 2025 POUR FORESCO



Photo : Boumediene Belbachir

En 2025, Foresco a remporté le Prix du climat du Limbourg. Ce prix, décerné par Het Belang van Limburg et la Belgian Alliance for Climate Action, récompense les entreprises qui intègrent de manière structurelle le développement durable dans leur organisation. Pour Foresco, ce prix est une belle reconnaissance de l'approche circulaire avec laquelle l'entreprise s'est engagée depuis longtemps dans la réutilisation, la récupération et l'innovation durable dans le secteur des palettes et de l'emballage.

LE DÉVELOPPEMENT DURABLE AU CŒUR DE L'ORGANISATION

Selon le jury, Foresco se distingue par le fait que le développement durable n'est pas un projet distinct, mais fait partie intégrante de l'ensemble de ses activités. Des matières premières et de la production au transport, en passant par la consommation d'énergie et la réparation, l'impact et la circularité sont consciemment pris en compte à chaque maillon de la chaîne.

« Un exemple évolutif et inspirant pour la région. »

LES PALLETTES EN BOIS EN TANT QUE PRODUIT CIRCULAIRE

Le PDG Jan Ponnet souligne que les palettes en bois sont, par nature, un produit particulièrement circulaire. « Une palette change constamment de propriétaire, peut être réutilisée des centaines de fois et a une durée de vie moyenne de sept ans. » Foresco rachète les palettes usagées des clients, les inspecte soigneusement et les réintroduit si possible sur le marché. Les palettes endommagées sont réparées et seuls les déchets de bois restants sont transformés en matière première pour la fabrication de panneaux agglomérés, entre autres. Ce prix confirme en même temps la forte croissance

de Foresco au cours des dernières années. Ce qui a débuté en 2009 comme une entreprise comptant deux sites et une centaine d'employés est devenu un groupe international comptant une cinquantaine d'établissements et quelque 1 800 employés répartis au Benelux, en Scandinavie et en Allemagne.

LE DÉVELOPPEMENT DURABLE JUSQU'AU MOINDRES DÉTAILS

Sur le plan opérationnel, Foresco continue également à investir dans le développement durable. Il s'agit notamment de travailler avec du bois certifié PEFC et FSC, des installations à haut rendement énergétique et à une approche logistique de plus en plus efficace. Des bornes de recharge pour véhicules électriques ont été installées sur différents sites et des mesures sont prises pour favoriser des modes de transport plus durables, notamment grâce à une planification judicieuse des trajets, au développement du transport fluvial et à la promotion des transports électriques. Son siège à Genk symbolise littéralement cette vision. Le nouveau bâtiment a été construit en grande partie en bois recyclable et constitue le cœur durable de l'organisation.

Pour Foresco, le Prix du climat n'est pas seulement une récompense pour les efforts consentis aujourd'hui, mais aussi une incitation à continuer à bâtir un secteur tourné vers l'avenir et circulaire. Comme l'a décrit le jury : un exemple évolutif et inspirant pour la région.

UN SIÈGE SOCIAL DURABLE POUR L'AVENIR DE FORESCO



Fin septembre 2025, Foresco a inauguré son nouveau siège social ultramoderne à Genk. Le bâtiment entièrement en bois est un exemple typique de construction durable et innovante. L'ensemble du site a subi une transformation majeure. L'ancienne infrastructure a cédé la place à un environnement de travail moderne, durable et tourné vers l'avenir, alliant efficacité, sécurité, circularité et esthétique. « Nous ne voulions pas réaliser une rénovation classique », explique Maarten Maes, responsable de la transformation. « L'ambition était bien plus grande : créer un site qui reflète la direction que souhaite prendre Foresco en tant qu'organisation. »

D'UN SITE INDUSTRIEL À UN ENVIRONNEMENT À L'ÉPREUVE DU TEMPS

La première réunion de chantier a eu lieu le 26 avril 2023. Quelques semaines plus tard, le 15 mai, les travaux ont officiellement commencé. Il s'en est suivi un réaménagement à grande échelle de l'ensemble du site de Genk. Les bâtiments vétustes ont cédé la place à de nouveaux halls de production, à des bureaux modernes et à des installations logistiques supplémentaires. Parallèlement, l'accent a été mis sur la durabilité, l'efficacité énergétique et la sécurité. Ainsi, toutes les toitures en amiante ont été retirées et remplacées par des toitures isolées équipées de panneaux solaires. Les infrastructures du site ont également été entièrement rénovées. « Le site s'était considérablement développé au fil du temps, mais cela nuisait parfois à sa cohérence »,

explique Maarten. « Grâce à cette transformation, nous créons un environnement professionnel unique, prêt pour l'avenir. »

LE DÉVELOPPEMENT DURABLE COMME PRINCIPE FONDAMENTAL

La vision de Foresco en matière de développement durable s'est traduite par des interventions concrètes sur le site au cours du projet. Des installations de recharge pour les voitures et les vélos électriques, de nouvelles armoires à haute tension pour un réseau énergétique tourné vers l'avenir et des panneaux solaires supplémentaires pour produire de l'énergie verte au niveau local ont été installés. La mobilité et la sécurité routière ont également fait l'objet d'une attention particulière. De nouveaux portails

d'accès, des barrières, une signalisation et un système de contrôle d'accès automatisé garantissent aujourd'hui une meilleure visibilité et une sécurité accrue sur le site. Par ailleurs, les routes goudronnées ont été remplacées par des revêtements en béton durables et l'ensemble du réseau d'égouts a été rénové. « Tout a été envisagé dans une perspective à long terme », explique Manuel Vanderheiden, qui a été étroitement associé à la mise en œuvre du projet. « Il ne s'agissait pas seulement de rénover les bureaux, mais de repenser l'ensemble du fonctionnement du site. »

PLUS D'ESPACE POUR LA CROISSANCE ET L'EFFICACITÉ

Outre son nouveau siège social, Foresco a investi massivement dans l'agrandissement et la modernisation de ses installations de production. C'est ainsi qu'un nouveau hall de 2 000 m² a été construit après la démolition de l'ancien hall dédié au carton. Par ailleurs, un tout nouveau hall de production de 4 000 m² a été construit pour remplacer l'ancienne installation d'imprégnation. Les halls de production existants ont également fait l'objet d'une rénovation en profondeur.

Les sols ont été rénovés, les sanitaires modernisés et un nouveau four HT a été installé. De nouvelles conduites de bouches d'incendie et un éclairage supplémentaire du site renforcent la sécurité sur place.

« Ce projet ne se résume pas à une simple question d'apparence », souligne Maarten. « Il s'agit avant tout de créer un environnement de travail efficace et pérenne, dans lequel chacun puisse travailler en toute sécurité, de manière confortable et professionnelle. »

UN LIEU OÙ LES GENS AIMENT VENIR

Le réaménagement du site n'a pas seulement pris en compte la production et la logistique, mais aussi et surtout le bien-être des collaborateurs. Ainsi, la cantine, les vestiaires et les sanitaires ont été entièrement rénovés. Des douches supplémentaires ont été installées, un nouveau local à vélos a été créé et de nombreuses places de parking ont été aménagées.

Un espace vert a également été créé autour du nouveau siège, avec un vignoble et un jardin le long du canal. Cela donne au site non seulement un aspect durable, mais aussi une identité distincte. « L'environnement dans lequel les gens travaillent a un impact considérable », explique Maarten. « Nous voulons que les collaborateurs, les clients et les visiteurs perçoivent immédiatement ce que Foresco incarne aujourd'hui : le professionnalisme, la durabilité et l'ambition. »

SYMBOLE DE L'ENSEMBLE DU GROUPE FORESCO

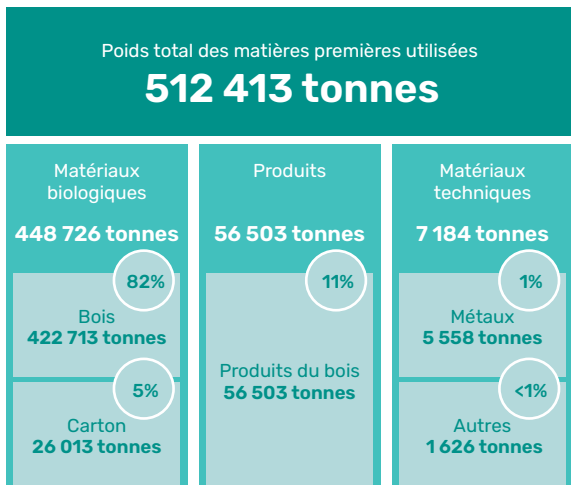
Le siège rénové de Genk symbolise l'évolution plus large que connaît Foresco en tant qu'organisation. D'un ensemble d'entreprises distinctes, Foresco évolue progressivement vers un groupe intégré, animé par une vision commune, des processus uniformes et une forte orientation vers le développement durable. « Ce site montre comment nous envisageons l'avenir de Foresco », conclut Maarten. « Plus durable, plus efficace et mieux connecté. Non seulement en paroles, mais aussi à travers des investissements concrets et des choix tangibles. »

« Plus durable, plus efficace et plus connecté. »



LE BOIS : NOTRE BASE RENOUEVELABLE

La matière première de base de nos produits est le bois, un produit naturel et donc respectueux de l'environnement. Pour nous, il est plus que logique de prendre soin des écosystèmes qui produisent cette matière première. Sans une nature et des forêts saines, pas de bois.

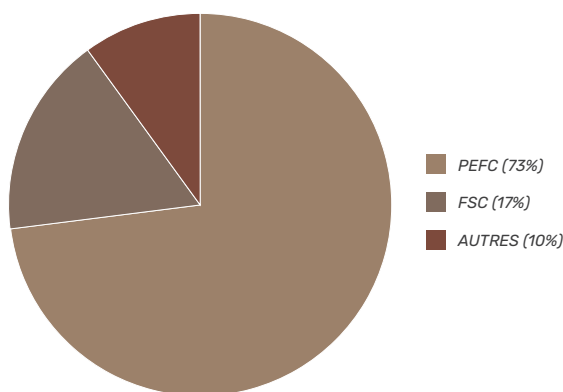


PEFC : DES FORÊTS GÉRÉES DE MANIÈRE DURABLE

Le fait de travailler avec des fournisseurs certifiés (PEFC ou FSC) offre une garantie quant au contrôle de la provenance du bois, ce qu'on appelle *la chain of custody*. Sur le plan administratif, il existe toutefois des nuances (par exemple, 70 % PEFC), ce qui fait qu'un volume acheté n'est pas entièrement pris en compte.

Compte tenu de ces pourcentages, près de 90 % du bois utilisé en 2025 peut être considéré comme durable (certifié PEFC ou FSC).

BOIS D'ORIGINE DURABLE



Les pourcentages sont basés sur les données d'achat des sites qui travaillent déjà avec le système ERP central. Pour l'année de référence 2025, cela représente près de 50 % du volume total d'approvisionnement en bois de tous les sites.

BOIS SANS DÉFORESTATION

Le règlement européen sur la déforestation (EUDR), également connu sous le nom de règlement européen sur les produits sans déforestation, vise à lutter contre la déforestation et la dégradation des forêts. Il impose des exigences plus strictes concernant la mise sur le marché européen de certaines matières premières, dont le bois.

Pour Foresco, le bois sans déforestation et la gestion durable des forêts sont depuis longtemps des priorités. L'EUDR s'inscrit dans la continuité du précédent règlement européen sur le bois (EUTR) et renforce encore les exigences en matière de traçabilité et de diligence raisonnable.

Fin 2025, l'entrée en vigueur de la réglementation a été reportée d'un an. En tant que Downstream Operator, Foresco n'introduit pas directement le bois sur le marché européen. Les obligations de diligence raisonnable sont donc principalement assumées plus en amont de la chaîne d'approvisionnement. Cette évolution simplifie les flux administratifs pour nos clients, sans modifier l'objectif fondamental de la réglementation : prévenir la déforestation.

Malgré ce changement, notre politique d'achat reste fondée sur les mêmes principes :

- Nous ne travaillons qu'avec des fournisseurs soigneusement sélectionnés. En travaillant en étroite collaboration, nous avons une meilleure compréhension des informations nécessaires pour évaluer le risque de déforestation et de perte de biodiversité.
- Le bois que nous utilisons pour fabriquer nos produits provient principalement du continent européen. Lorsque le bois est importé de l'extérieur de l'Union européenne, nous procédons à une analyse de risque plus approfondie.
- Notre engagement à ne choisir que des fournisseurs certifiés PEFC nous assure une meilleure traçabilité de l'origine du bois (*chain of custody*) et garantit que nos fournisseurs disposent d'un système de diligence raisonnable similaire.

RÉUTILISATION DES PALETTES

Nos palettes et nos emballages constituent un élément essentiel de la chaîne d'approvisionnement de nos clients. Le grand avantage des palettes est qu'elles peuvent être facilement réutilisées. Chez Foresco, chaque palette est donc adaptée à un usage multiple : nos sites de recyclage le prouvent jour après jour. Nous collectons chaque jour une large gamme de palettes. Nous nous alignons ainsi parfaitement sur les objectifs de la nouvelle législation européenne PPWR, qui s'engage fermement en faveur de la réutilisation, de la circularité et de la réduction des déchets d'emballage.



Palettes usagées sur notre site de Moerdijk

DU JETABLE AU RÉUTILISABLE

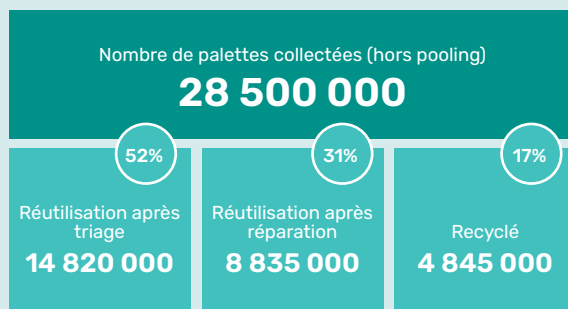
En 2025, Foresco a trié environ 12 millions de palettes de pooling. Ces palettes circulent dans un système fermé de réutilisation. En outre, l'ensemble des sites Foresco a traité quelque 28,5 millions de palettes usagées de différents types et dimensions. Au cours de leur cycle de vie, ces palettes changent continuellement de propriétaire.

En raison de la grande diversité de formats et de modèles, elles sont souvent considérées comme des palettes jetables ou à usage unique. Pourtant, avec nos clients, nous démontrons chaque jour qu'il peut en être autrement. Chez Foresco, nous sommes convaincus que chaque palette est réutilisable.

TRI INTELLIGENT, RÉUTILISATION MAXIMALE

Qu'il s'agisse de pooling ou non, le processus reste le même. Après avoir été collectées, les palettes sont triées. Ce tri s'effectue d'une part en fonction de leur réutilisabilité : les palettes en bon état, celles qui peuvent être réparées et celles qui sont irréparables. Les palettes en bon état et réparables sont également triées en fonction de leur type, de leurs dimensions et de leur qualité.

L'un de nos défis, mais aussi l'un de nos atouts, consiste à trouver la bonne adéquation entre les palettes disponibles et la demande des clients. En misant sur des solutions globales pour la collecte et la remise en état des palettes usagées, nous pouvons réduire considérablement l'empreinte écologique des palettes. En réutilisant ou en réparant une palette, nous prolongeons la durée de vie du produit, nous réduisons l'utilisation de bois neuf et nous diminuons la quantité de bois envoyée chaque année à la décharge.



Note globale basée sur l'ensemble des sites. La ventilation est une estimation basée sur des chiffres historiques.

LE TRI DES DÉCHETS DE BOIS : MATIÈRES PREMIÈRES PRÉSERVER, ÉVITER LE GASPILLAGE

Chez Foresco, nous pensons que le développement durable commence par la façon dont nous traitons les matériaux. Pour nous, le bois n'est pas une matière première ordinaire, mais un matériau précieux que nous voulons utiliser le plus longtemps et le plus intelligemment possible. En effet, en triant correctement nos déchets de bois, nous pouvons leur donner une nouvelle vie. Nous réduisons ainsi le gaspillage, diminuons notre empreinte écologique et contribuons à une économie circulaire.

DES DÉCHETS À LA MATIÈRE PREMIÈRE

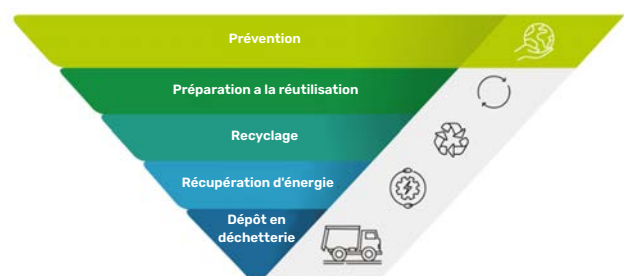
Les déchets de bois ne sont pas des déchets si vous les utilisez correctement. Chez Foresco, nous distinguons différents types de déchets de bois, chacun ayant sa propre application. Les copeaux purs et la sciure, par exemple, sont utilisés comme litière pour animaux, notamment dans le secteur agricole. Les résidus de bois tels que les déchets de sciage et les palettes cassées sont broyés, débarrassés des parties métalliques et transformés en blocs ou en panneaux agglomérés. Nous utilisons le bois qui ne peut plus être utilisé comme matériau comme combustible dans nos propres installations, par exemple pour chauffer les salles de séchage ou les bâtiments. Nous exploitons ainsi chaque morceau de bois de manière optimale, à la fois comme produit et comme source d'énergie.



LA HIÉRARCHIE DES DÉCHETS : UN GUIDE DURABLE

Lors du traitement des déchets de bois, nous utilisons la hiérarchie des déchets : un modèle en cinq étapes qui indique la manière la plus durable de les traiter.

- 1. Prévention**
Nous concevons des palettes et des emballages qui durent plus longtemps et peuvent être facilement réutilisés.
- 2. Préparation à la réutilisation**
Les palettes usagées sont triées. Ce qui est encore utilisable sera réparé et réutilisé.
- 3. Recyclage**
Les déchets de bois, les palettes cassées et les pièces endommagées sont transformés en nouvelles matières premières pour d'autres produits, tels que les blocs et les panneaux agglomérés. Ainsi, les matériaux restent dans la chaîne.
- 4. Récupération d'énergie**
Nous utilisons les résidus de bois qui ne peuvent plus être valorisés autrement pour produire de l'énergie et de la chaleur dans nos centrales énergétiques et nos fours de séchage.
- 5. Mise en décharge ou incinération sans recyclage**
Il s'agit pour nous de la toute dernière option, que nous évitons autant que possible.

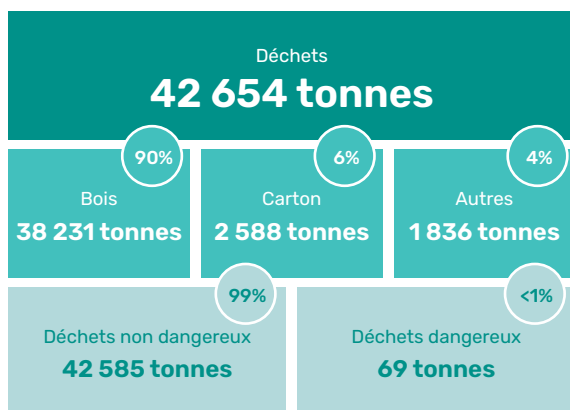


UN BON TRI COMMENCE À LA SOURCE

Pour optimiser le recyclage du bois, il est essentiel de ne pas le mélanger à d'autres déchets. C'est pourquoi nous demandons à tous nos collaborateurs, partenaires et clients de trier de manière responsable. Un flux de déchets propre permet le recyclage et évite la perte de matériaux précieux. Des planches, des copeaux et de la sciure bien triés contribuent à notre mission commune : moins de déchets, plus de réutilisation et un avenir circulaire où chaque matière première compte.

CHIFFRES SUR LES DÉCHETS

Les principes de la hiérarchie des déchets et d'un tri approprié s'appliquent également à nos autres flux de déchets. Il s'agit d'une bonne pratique. Nos chiffres sur les déchets montrent très clairement que notre impact le plus important concerne les flux de bois et de carton.



Déchets provenant de tous les sites

LE MATÉRIEL INFORMATIQUE BÉNÉFICIE AUSSI D'UNE SECONDE VIE



Chez Foresco, la circularité ne se limite pas au bois. En 2025, nous avons lancé une collaboration avec Brainscape. Ainsi, en Belgique et aux Pays-Bas, les anciens ordinateurs portables, écrans, câbles et cartouches d'encre sont également collectés et traités de manière durable par l'intermédiaire de notre partenaire. Les appareils en état de marche bénéficient ainsi, dans la mesure du possible, d'une seconde vie. Les matériaux qui ne peuvent plus être réutilisés sont recyclés en toute sécurité.

Impact social

La collaboration avec Brainscape a également un impact social. Brainscape collabore en effet avec des ateliers protégés et offre des opportunités aux personnes en situation d'exclusion professionnelle. Grâce à cette approche, nous réduisons notre volume de déchets et contribuons activement à une économie circulaire.

brainscape.eu



COLLECT, REPAIR & RE-USE PREND FORME

Ce qui a commencé comme une ambition de rendre les flux de palettes plus transparents est en train de devenir une partie importante des services circulaires de Foresco. Grâce à la plateforme Collect, Repair & Re-use (CRR), onze clients gèrent désormais leurs flux de palettes de manière numérique. Cela rend la réutilisation non seulement plus facile et plus efficace, mais aussi plus mesurable.

DU PROJET PILOTE À LA PRATIQUE QUOTIDIENNE

Après les premières mises en œuvre en 2024, CRR a poursuivi son développement en 2025. À ce jour, Combilo, Haluco, Hoogweg, Scherpenhuizen, SPS, Karpack, The Greenery, JYSK, Technische Unie, Wienerberger et BMN Groep, entre autres, ont rejoint la plateforme.

Le système traite quotidiennement les flux d'entrée, de sortie et de retour. En 2025, Foresco a enregistré environ 850 commandes de collecte pour quelque 400 000 palettes et 1 050 commandes de livraison pour environ 500 000 palettes. Par ailleurs, plus de 28 000 transferts administratifs de soldes ont été traités, ce qui représente environ 265 000 palettes. Ces chiffres soulignent que la gestion circulaire des palettes fait désormais partie intégrante des opérations quotidiennes.

« Ces chiffres montrent que la circularité ne fonctionne que lorsque les processus sont simples et évolutifs », déclare Jurjen Stavorinus, directeur commercial chez Foresco. « Avec CRR, nous combinons efficacité opérationnelle et gestion durable des palettes. »



UN APERÇU DE L'ENSEMBLE DE LA CHAÎNE

La plateforme permet aux clients d'avoir un aperçu en temps réel des commandes, des soldes de palettes et de l'état des commandes. Cela permet d'établir une information unique pour toutes les parties concernées. Les tableaux Excel créés manuellement sont de plus en plus souvent remplacés par une méthode de travail numérique plus rapide, fiable et transparente. Les réactions des clients sont positives. Ce sont surtout la facilité d'utilisation et la visibilité en temps réel qui sont appréciées. La mise en œuvre se déroule également sans problème. Une fois les processus mis en place, un nouveau client peut souvent être pleinement opérationnel en quelques heures.



« Avec CRR, nous combinons efficacité opérationnelle et gestion durable des palettes. »

PRÊTS POUR L'AVENIR

Selon Jurjen, cette évolution s'inscrit parfaitement dans le cadre de la demande croissante de transparence au sein des chaînes logistiques et de la législation PPWR à venir. « Les clients veulent de plus en plus être en mesure de démontrer comment les emballages sont réutilisés et l'impact qu'ils ont. CRR les aide à rendre ces informations accessibles tout en optimisant l'efficacité de leurs processus. » De plus, la plateforme offre aux clients une visibilité en temps réel sur leurs flux de palettes, ce qui facilite la mise en évidence de la réutilisation et permet de mieux mesurer les performances en matière d'économie circulaire. C'est ainsi que Collect, Repair & Re-use continue de s'imposer comme un outil pratique grâce auquel la circularité ne reste pas seulement une ambition, mais se concrétise au quotidien tout au long de la chaîne.

foresco.eu/collect-repair-and-reuse

TRAVAILLER AVEC VALIPAC POUR UNE ÉCONOMIE CIRCULAIRE

Foresco travaille chaque jour à une utilisation plus durable des matières premières. En Belgique, cela se fait notamment grâce à une étroite collaboration avec Valipac, l'organisation qui aide les entreprises à trier correctement leurs déchets d'emballage, à les recycler et à en rendre compte aux autorités. En tant qu'opérateur agréé de Valipac, Foresco BE joue un rôle important à cet égard.



PARTENAIRES DANS LES OBJECTIFS CIRCULAIRES

Valipac a été fondée en 1997 par l'industrie belge dans le cadre d'une initiative commune visant à répondre aux obligations légales relatives aux déchets d'emballages des entreprises. Elle a été la première organisation en Europe à se concentrer entièrement sur les emballages d'entreprise. Valipac aide les entreprises à se conformer aux réglementations en matière de recyclage et de déclaration et veille à ce que les emballages entrant sur le marché belge soient effectivement recyclés. Cette approche correspond bien à la mission de Foresco : construire ensemble une économie circulaire dans laquelle les matières premières sont réutilisées au maximum.

DÉCHARGE COMPLÈTE DES CLIENTS

Les contacts de Foresco en Belgique bénéficient de son statut reconnu d'opérateur Valipac. « Lorsque vous travaillez avec un opérateur agréé par Valipac, celui-ci se charge de toutes vos formalités administratives », explique Nancy VanRoy, responsable commerciale chez Foresco.

Tous les deux mois, le nombre de palettes excédentaires collectées et traitées est communiqué. Les palettes en bois qui ne respectent pas les dimensions standard ou qui sont trop endommagées pour être réparées sont broyées par Foresco et recyclées, notamment en panneaux agglomérés ou en litière pour animaux. Cette approche structurée permet aux clients de mieux comprendre leurs flux de déchets ; ils reçoivent des bons

de tri et une compensation financière de 10 euros par tonne de bois : le forfait de recyclage.

L'UN DES PLUS GRANDS OPÉRATEURS DE BELGIQUE

Nancy : « Foresco est de loin le plus grand opérateur Valipac en Belgique. Jusqu'à fin 2024, cela concernait les sites de Diest, Stabroek, Puurs, Lessines, Aalter et Beringen. Depuis 2025, nous opérons sous le nom de Foresco BE, avec de nouvelles extensions. Entre-temps, nous aidons des centaines de clients, qu'il s'agisse de petites entreprises ou de grands acteurs industriels, à remplir leurs obligations en matière d'emballage. De nombreuses entreprises nous choisissent en raison de notre expérience en tant qu'opérateurs agréés. Nous combinons l'expertise logistique avec le soutien administratif, ce qui rend le recyclage concret et réalisable pour nos clients. »



« Foresco est de loin le plus grand opérateur Valipac de Belgique. »

IMPACT CIRCULAIRE

La collaboration avec Valipac s'inscrit parfaitement dans la mission de Foresco : boucler les cycles des matériaux et contribuer à une économie circulaire. Valipac offre aux entreprises non seulement un soutien dans ce domaine, mais aussi des incitations financières qui encouragent un comportement circulaire. Grâce à cette approche, Foresco BE contribue à l'établissement de rapports nationaux pour le gouvernement belge, ainsi qu'à l'amélioration de la durabilité du secteur. Nancy : « Grâce à des systèmes intelligents, des solutions pratiques et des rapports fiables, nous contribuons ensemble à réduire le gaspillage et à favoriser la réutilisation. »

[valipac.be](https://www.valipac.be)

LA DURABILITÉ COMMENCE PAR LES ACHATS

La durabilité ne commence pas seulement à l'usine ou chez le client. Une part importante de l'impact se produit bien avant cela : dès l'achat des matières premières. Pour Foresco, le bois est de loin la matière première la plus importante. C'est précisément pour cette raison que l'organisation des achats joue un rôle central dans la réalisation des objectifs de développement durable du groupe.

UNE STRATÉGIE COMMUNE

Ces dernières années, Foresco a considérablement professionnalisé son organisation des achats. Alors que les sites opéraient auparavant de manière largement indépendante, ils travaillent aujourd'hui de plus en plus dans le cadre d'une stratégie commune. Cela garantit une plus grande efficacité et des économies d'échelle, et crée également de nouvelles possibilités d'intégrer structurellement la durabilité tout au long de la chaîne.

LA DURABILITÉ DANS CHAQUE DÉCISION D'ACHAT

« Une grande partie de nos émissions de CO₂ provient de l'approvisionnement en matières premières, » explique Frank van Hoesel, responsable des achats chez Foresco. « C'est précisément pour cette raison que nous pouvons, par le biais de nos achats, contribuer directement à la réalisation de nos objectifs de développement durable. Chaque choix que nous faisons, du fournisseur à la méthode de transport, a une incidence sur notre impact. »

Cette responsabilité va au-delà du prix et de la disponibilité. Lors de la sélection des fournisseurs, Foresco examine explicitement l'origine, la certification, la qualité et les performances en matière de développement durable. Depuis 2025, le groupe n'achète que du bois provenant de forêts gérées durablement ou de sources recyclées.

Grâce à la certification PEFC et à la réglementation européenne EUDR, l'origine du bois est entièrement traçable. On connaît la provenance de pratiquement chaque planche traitée par Foresco. Cela place Foresco parmi les précurseurs du secteur européen des palettes en termes d'approvisionnement en bois transparent et durable.

« Pour nous, il est important que le développement durable ne se limite pas à de belles ambitions », déclare Frank. « Nous voulons savoir exactement d'où proviennent nos matières premières et dans quelles conditions elles ont été produites. »



« Les plus grands gains en matière de durabilité ne résident parfois pas dans ce que vous produisez, mais dans ce que vous achetez. »

DE LA FORÊT AU SITE

Outre la gestion durable des forêts, Foresco accorde une attention particulière à l'impact du transport. Là aussi, il existe des possibilités de réduire encore davantage les émissions. Un bon exemple est le flux logistique en provenance des pays baltes. Au lieu de transporter la totalité du bois par camion vers l'Europe occidentale, une partie des volumes est acheminée par bateau. Après son arrivée au Benelux, le bois est réparti entre les différents sites.

« J'en suis particulièrement fier », explique Frank. « En transportant des volumes plus importants par voie maritime, nous pouvons réduire considérablement le nombre de trajets effectués par camion. Cela permet non seulement de réaliser des économies d'échelle, mais aussi de réduire considérablement les émissions liées au transport. »

TRAVAILLER ENSEMBLE L'AMÉLIORATION

Afin de rendre ces mesures possibles, Foresco investit de plus en plus dans les données, la gestion des contrats et la gestion des fournisseurs. En centralisant la saisie des accords et en améliorant le suivi des performances, on obtient une meilleure compréhension des risques, des opportunités et des points à améliorer. Dans ce contexte, la durabilité joue également un rôle de plus en plus important. Les fournisseurs sont activement associés aux ambitions de Foresco et encouragés à progresser ensemble vers une chaîne d'approvisionnement plus durable.



Selon Frank, la coopération est essentielle à cet égard. « La durabilité n'est pas un objectif que l'on atteint seul. Nous travaillons avec des centaines de fournisseurs et de scieries en Europe. En assumant une responsabilité commune, nous pouvons avoir un impact bien plus important que si chacun agissait de son côté. »

PRÊTS POUR L'AVENIR

La demande en bois issu d'une production durable devrait continuer à augmenter dans les années à venir. Dans le même temps, la législation, les obligations de déclaration et les attentes des clients ne cessent de se renforcer. C'est précisément pour cette raison que Foresco continue d'investir dans une structure d'approvisionnement professionnelle alliant durabilité, transparence et continuité.

« Les choix que nous faisons aujourd'hui déterminent la capacité de notre organisation à s'adapter aux défis de demain », conclut Frank. « L'approvisionnement durable en bois n'est pas un projet isolé, mais un élément structurel de notre mode de fonctionnement. Cela nous permet non seulement de renforcer notre propre organisation, mais aussi de contribuer à rendre le secteur des palettes dans son ensemble plus durable. »

« Une grande partie de nos émissions de CO₂ est générée avant même que le bois n'arrive sur nos sites. »

DENC VOIT PLUS LOIN QUE L'EMBALLAGE

Un emballage doit protéger un produit, mais doit également contribuer aujourd'hui à réduire les coûts, à optimiser le transport et à atteindre les objectifs de développement durable. Au sein de Foresco, le service DEnC (Design, Ingénierie et Calcul) joue un rôle important à cet égard. Dans ce service spécialisé, Klaas Malda et Nico Govaerts travaillent chaque jour à la mise au point de solutions d'emballage alliant technologie, rentabilité et durabilité. Des machines industrielles au matériel de défense : de plus en plus souvent, ils sont sollicités dès les premières étapes afin de rendre les emballages plus intelligents, plus légers, mieux recyclables et plus rentables.



Klaas Malda



Nico Govaerts

DU PROBLÈME À LA SOLUTION

DEnC soutient aussi bien les clients que les équipes internes dans le développement et l'optimisation des emballages industriels. Alors que le service Design élabore de nouveaux concepts, le service Calcul veille à ce qu'ils soient techniquement réalisables, productibles et rentables. Chaque projet commence par une analyse du produit, des exigences logistiques et des conditions d'utilisation. Viennent ensuite la conception, le calcul des coûts, l'optimisation et la mise en œuvre.

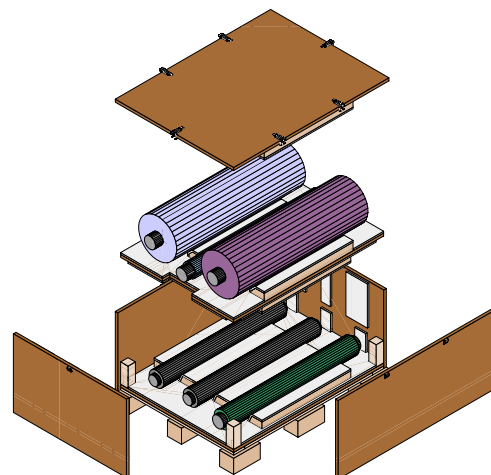
Le service travaille pour une clientèle variée, parmi laquelle figurent Atlas Copco, Volvo, Toyota, FrieslandCampina et le ministère néerlandais de la Défense. Bien que les produits soient très différents, les défis sont souvent similaires : moins de matériaux, des coûts réduits et un impact environnemental moindre.

LA DURABILITÉ COMME EXIGENCE DE CONCEPTION

Selon Nico, la durabilité commence souvent par une question simple : de quelle quantité de matériaux a-t-on réellement besoin ? « En adaptant précisément les emballages à la résistance et à la fonctionnalité requises, on peut éviter le surdimensionnement. Cela permet d'économiser des matières premières, de réduire les coûts et de diminuer l'impact sur l'environnement. »

Un exemple récent est un projet pour Atlas Copco. Pour ce projet, DEnC travaille au développement de nouveaux emballages entièrement en bois. Grâce à des combinaisons intelligentes de bois et de carton, l'emballage devient plus léger, moins cher et plus durable. De plus, ce poids réduit apporte des avantages tout au long de la chaîne logistique du client.

La réduction du plastique dans les emballages est tout aussi importante. Alors que la mousse PE était souvent utilisée dans le passé, les solutions à base de carton alvéolé sont aujourd'hui de plus en plus choisies. Ce matériau, basé sur la fibre de bois, est plus recyclable et a un impact environnemental plus faible. De telles solutions sont actuellement développées pour plusieurs clients.





CONSIDÉRER L'ENSEMBLE DE LA CHAÎNE

Pour DEnC, la durabilité ne s'arrête pas aux seuls matériaux. La façon dont les emballages sont assemblés et traités joue également un rôle important. « Les clients sont de plus en plus attentifs à la recyclabilité », explique Nico. « C'est pourquoi nous nous efforçons de concevoir des emballages de manière à ce que les matériaux puissent être facilement triés par la suite. Moins de colle, des fixations plus intelligentes et une meilleure prise en compte du cycle de vie complet d'un emballage. »

Par ailleurs, le service examine de manière critique l'efficacité du transport, la capacité d'empilement et la réutilisation. De plus en plus de clients étudient la manière dont les emballages peuvent être utilisés plusieurs fois ou être plus facilement intégrés dans les flux de retour existants. Ce développement s'inscrit parfaitement dans les ambitions circulaires de Foresco.

« Les emballages plus intelligents naissent sur la planche à dessin. »

L'INNOVATION DANS LA PRATIQUE

DEnC a également développé récemment une solution spéciale pour le ministère de la Défense. Pour un nouvel entrepôt, des cloisons spéciales ont été conçues avec des rainures intelligentes, afin d'assurer une meilleure évacuation de l'eau des sprinklers en cas d'urgence. La nouvelle structure devait répondre aux exigences du ministère de la Défense et des pompiers, tout en permettant de poursuivre la production sur les machines existantes.

Selon Klaas, c'est précisément là que réside la force de DEnC : traduire la complexité technique en solutions pratiques. C'est souvent non pas dans les innovations révolutionnaires, mais dans une conception intelligente que réside le plus grand gain en matière de durabilité. En adoptant dès le départ une approche critique vis-à-vis de l'utilisation des matériaux, de la logistique et de la réutilisabilité, on parvient à des solutions à la fois plus efficaces et durables.

Ou comme le résume Nico : « L'emballage le plus durable n'est souvent pas la solution la plus complexe. C'est généralement en concevant de manière plus intelligente que l'on réalise les plus grands gains, car cela nous permet d'obtenir le même résultat, voire un meilleur résultat, en utilisant moins de matériaux. »

NOS COLLABORATEURS FONT LA DIFFÉRENCE

Chez Foresco, nos collaborateurs occupent une place centrale. Nous pensons qu'un environnement de travail attrayant, sûr, sain et équitable est la base d'une croissance durable. C'est pourquoi nous investissons dans une culture de dialogue ouvert, de respect mutuel et d'égalité des chances. Les collaborateurs ont leur mot à dire, notamment par l'intermédiaire du Comité d'entreprise central et du Comité pour la prévention et la protection au travail. C'est ainsi que nous garantissons ensemble le respect de principes fondamentaux tels que les conditions de travail, la sécurité et l'égalité de traitement entre les hommes et les femmes.

DÉVELOPPEMENT, BIEN-ÊTRE ET ÉGALITÉ DES CHANCES

Nous traduisons cette vision en une politique RH globale axée sur la croissance, le bien-être et l'égalité des chances. Nous encourageons la formation et le développement, tant par le biais de formations que par l'apprentissage sur le terrain, et nous travaillons progressivement à la mise en place de parcours professionnels clairs. Parallèlement, nous sommes fermement engagés dans la prévention de l'absentéisme, avec une politique d'absentéisme proactive et une attention particulière à la santé mentale et physique.



Aux Pays-Bas, les collaborateurs peuvent s'adresser aux personnes de confiance externes du groupe Merlijn. Des personnes de confiance internes interviennent en Belgique. Leur accessibilité est clairement communiquée. Il existe également un dispositif d'alerte qui permet à quiconque de signaler des infractions à la loi ou à notre code de conduite. Le lanceur d'alerte bénéficie ainsi d'une protection contre les représailles.

Notre approche est inclusive : nous offrons des conditions de travail équitables, encourageons la diversité et ne tolérons aucune forme de discrimination ou de comportement dangereux. Nous créons ainsi

un environnement de travail dans lequel chacun peut s'épanouir et apporter sa contribution.

QUI TRAVAILLE CHEZ FORESCO ?

Foresco poursuit sa croissance, tandis que ses effectifs diminuent. Nos collaborateurs viennent de Belgique et de l'étranger, notamment de Pologne, d'Ukraine et de Lettonie. Ce sont principalement des hommes qui travaillent sur le terrain, mais le nombre de femmes au bureau augmente progressivement. La répartition par âge est très variée : des jeunes débutants aux collaborateurs expérimentés. Et continuer à se développer ? C'est tout à fait possible. En concertation avec les responsables hiérarchiques et les RH, il existe plusieurs possibilités.

Nombre de collaborateurs					
	Collaborateurs propres			Ex-ternes	Tous
	Hommes	Femmes	Total		
NL	835	88	923	5	928
BE	577	52	629	56	685
DK	54	13	67	0	67
DE	57	4	61	11	72
SE	15	4	19	2	21
LV	2	6	8	0	8
NO	4	0	4	4	8
Total	1544	167	1711	78	1789

POURSUIVRE LA PROFESSIONNALISATION DE LA SÉCURITÉ

Dans une perspective d'avenir et afin d'assurer la continuité de notre approche en matière de sécurité, nous avons procédé à une réévaluation de notre organisation. Le départ prochain à la retraite d'un certain nombre de collègues expérimentés, combiné aux défis liés à l'augmentation du nombre de nos sites, nous a incités à structurer différemment l'équipe de sécurité.

APPROCHE À L'ÉCHELLE DU GROUPE

Alors que la sécurité était auparavant organisée principalement pays par pays, nous adoptons aujourd'hui délibérément une approche plus intégrée. Désormais, la coordination se fait au niveau du groupe sous la direction de Carine Steegen. Cette nouvelle structure nous permet de professionnaliser et d'unifier nos méthodes de travail dans tous les sites.

TRAVAILLER DE MANIÈRE CIBLÉE À LA SÉCURITÉ

Dans le même temps, nous continuons à nous consacrer sans relâche à nos thèmes prioritaires. En nous appuyant sur les signalements, les incidents et les accidents, nous concentrons nos efforts sur les domaines où les risques sont les plus élevés et où nous pouvons avoir le plus d'impact. Concrètement, cela signifie que nous continuons à concentrer nos efforts sur :

- Le trafic interne, avec une attention particulière portée à la sécurité d'utilisation des chariots élévateurs
- L'utilisation de pistolets à clous
- Sécurité des machines
- Ordre et propreté sur le lieu de travail

Grâce à cette approche ciblée, nous continuons à créer un environnement de travail sûr et structuré pour tous nos collaborateurs. Par ailleurs, Foresco souhaite avant tout être un lieu où les gens travaillent avec plaisir et fierté. Cela nécessite une base solide en matière de sécurité, des possibilités d'épanouissement et une attention sincère les uns envers les autres. En 2026, nous poursuivrons ensemble sur cette lancée, en laissant place à l'épanouissement et à une attention réciproque !



LE CODE DE CONDUITE INTERNE, FONDEMENT DE NOTRE CULTURE

Chez Foresco, nous sommes convaincus que nos collaborateurs constituent le cœur de notre organisation. Un environnement de travail sûr, respectueux et stimulant est donc essentiel pour évoluer ensemble. Nous valorisons l'ouverture, l'égalité et l'engagement et nous travaillons activement à la création d'une culture où chacun se sent bienvenu, écouté et valorisé. Notre code de conduite interne s'applique à tous les collaborateurs et repose sur les sept piliers suivants.



1. UN ENVIRONNEMENT DE TRAVAIL INCLUSIF

Nous nous efforçons de créer un environnement de travail stimulant où les gens se sentent impliqués et où la sécurité et la propreté sont essentielles. Chaque membre de l'équipe traite les autres avec respect et est responsable de ses propres actions.

Nous valorisons l'ouverture, l'intégrité et la fiabilité, et nous encourageons une communication ouverte entre les collègues et leurs supérieurs sur tous les aspects de l'environnement de travail. Les collègues sont encouragés à discuter des questions pertinentes avec leur supérieur hiérarchique. Si cela n'est pas possible, le collaborateur peut se tourner vers un autre responsable en qui il a confiance. En tant qu'organisation inclusive, innovante et dynamique, nous reconnaissons et encourageons les contributions uniques et diverses des individus.

L'engagement de Foresco en matière de diversité et d'inclusion est ancré dans les principes suivants :

- L'inclusion est au cœur de l'objectif et des valeurs de notre entreprise et est bénéfique pour notre personnel, nos clients et notre communauté.
- Nous sommes tous responsables d'un lieu de travail inclusif et diversifié.
- Nous encourageons les gens à être eux-mêmes et à partager leurs idées.
- Nous nous traitons mutuellement avec équité et respect.
- Nous donnons à nos collaborateurs l'espace nécessaire pour atteindre leur plein potentiel.

2. ÉGALITÉ DES CHANCES

Foresco offre l'égalité des chances à tous les collègues, indépendamment de leurs antécédents ou de leurs caractéristiques personnelles. Aucune forme de discrimination fondée sur la race, la couleur de peau, le handicap, l'orientation sexuelle, le sexe ou les convictions ne sera tolérée. Le recrutement, la sélection et la promotion sont fondés sur des critères objectifs et non discriminatoires. La diversité est valorisée et tous les collègues sont tenus de respecter et de soutenir ce principe.

En cas de problèmes ou de préoccupations à ce sujet, les collaborateurs peuvent contacter leur supérieur hiérarchique, le responsable des ressources humaines ou le responsable de la conformité.

3. CODE DE CONDUITE

Foresco ne tolère pas la violence, le vol ou d'autres comportements physiques ou verbaux inappropriés, tant sur le lieu de travail que pendant les heures de travail. Cela inclut les menaces, les agressions physiques ou la détérioration des biens d'autrui.

4. POLITIQUE DE CONFIDENTIALITÉ

Nous respectons la vie privée de nos collaborateurs et de nos clients, protégeons leurs données à caractère personnel et nous conformons au RGPD et aux autres législations en matière de protection de la vie privée. Nous ne traitons les données à caractère personnel qu'à des fins légitimes et ne les partageons pas sans consentement écrit, sauf si la loi l'exige. Les données médicales ne sont demandées qu'en cas de nécessité. Bien entendu, ces données seront toujours traitées de manière confidentielle.

5. PLAINTES POUR DISCRIMINATION

Toute forme de harcèlement ou de discrimination est interdite. Les collaborateurs qui en font l'expérience ou qui l'observent doivent le signaler à leur supérieur hiérarchique, à leur responsable des ressources humaines ou à un conseiller confidentiel. Le harcèlement peut prendre la forme d'un langage grossier, d'attouchements non désirés, d'images ou de commentaires à caractère sexuel, de menaces, de brimades ou de blagues racistes.

6. SÉCURITÉ ET SANTÉ AU TRAVAIL



Foresco s'engage à fournir un environnement de travail sûr et sain et à prévenir les accidents du travail. Par conséquent, des programmes, des règles et des règlements en matière de santé et de sécurité s'appliquent à chaque site. Les collaborateurs doivent s'y conformer, suivre les cours de formation appropriés, signaler les risques au directeur de l'usine ou au responsable QHSE et prendre les mesures qui s'imposent.

7. PROTECTION DES DROITS DE L'HOMME

Foresco s'engage à respecter les droits de l'homme et ne tolère pas l'esclavage, le travail des enfants, le travail forcé ou la traite des êtres humains. Nous attendons le même niveau d'exigence de la part de nos partenaires. Foresco souscrit notamment à la Déclaration universelle des droits de l'homme et à la Charte des droits fondamentaux de l'Union européenne. Pour ce faire, nos principes sont les suivants :

- Pas de travail des enfants ni de travail forcé, y compris dans la chaîne.
- Liberté d'association et de représentation.
- L'égalité de traitement pour tous.
- Rémunération équitable, au moins conforme à la convention collective ou au salaire minimum légal, y compris pour les travailleurs temporaires étrangers.
- Environnement de travail sain et sûr, avec des outils permettant de rendre le travail moins exigeant sur le plan physique.
- Nous n'achetons et ne transformons que du bois certifié PEFC.
- L'éthique des affaires : pas de corruption, y compris à l'égard des clients, des fournisseurs ou des tiers.

L'INTÉGRITÉ COMME BOUSSE

Chez Foresco, nous souhaitons montrer l'exemple ; c'est pourquoi nous nous engageons à toujours respecter la législation en vigueur, ainsi que notre propre code de conduite éthique.

CONDUITE DES AFFAIRES ET INTÉGRITÉ

Chez Foresco, nous appliquons un code de conduite clair et contraignant à l'ensemble de nos collaborateurs. Ce code de conduite interne est le fondement de notre culture d'entreprise et met l'accent sur l'intégrité, le respect, la sécurité et un comportement responsable. Nous ne tolérons aucun comportement inapproprié, aucune discrimination, ni aucune violation de nos valeurs. La transparence et la communication ouverte sont activement encouragées afin que les collaborateurs se sentent en sécurité pour poser des questions ou faire part de leurs préoccupations.

LUTTE CONTRE LA CORRUPTION ET LA FRAUDE

L'intégrité dans nos opérations signifie également que nous avons des règles strictes en matière de lutte contre la corruption et la fraude. Par exemple, nous n'autorisons pas les paiements en espèces dans les transactions de produits et nous avons des directives claires concernant l'acceptation de cadeaux ou d'avantages. Nous évitons ainsi les conflits d'intérêts et entretenons des relations commerciales équitables et transparentes.

Les collaborateurs et les parties prenantes externes peuvent en outre recourir à notre dispositif d'alerte pour signaler en toute confidentialité d'éventuels dysfonctionnements, tout en bénéficiant d'une protection totale.

FOURNISSEURS

Nos principes s'appliquent non seulement en interne, mais aussi dans le cadre de notre coopération avec nos partenaires. Nous demandons à nos fournisseurs de souscrire à notre Code de conduite des fournisseurs, qui met notamment l'accent sur le respect des droits de l'homme, des conditions de travail équitables et une conduite éthique des affaires. De plus, nous ne travaillons qu'avec des fournisseurs de bois certifiés.



SÉCURITÉ DE L'INFORMATION

Nous investissons également dans la cybersécurité pour protéger notre organisation, nos collaborateurs et nos clients, notamment par des mesures préventives et des assurances contre les cyberattaques. C'est ainsi que nous construisons, étape par étape, une organisation fiable et à l'épreuve du temps.

GOVERNANCE ET SUPERVISION

Des pratiques professionnelles et responsables constituent la base de nos activités. En tant que leader du marché, nous voulons non seulement nous conformer aux lois et réglementations applicables, mais aussi contribuer à la professionnalisation de notre secteur. Le conseil d'administration joue un rôle central à cet égard. Le développement durable est l'un des piliers stratégiques de Foresco et est donc structurellement inclus dans la prise de décision au niveau du conseil d'administration.

LE CONSEIL D'ADMINISTRATION

Le conseil d'administration est composé de Jan Ponnet (PDG et propriétaire), Cedric De Quinamar (propriétaire et administrateur non exécutif), Francis Deprez (administrateur indépendant) et Jan Piet Valk (administrateur indépendant). Le conseil d'administration se réunit quatre fois par an et supervise l'orientation stratégique, la conformité, les investissements et les budgets de l'entreprise. En outre, le conseil surveille les progrès accomplis dans la réalisation des objectifs de développement durable et procède aux ajustements nécessaires.

Le conseil d'administration en chiffres

Nombre total de membres	Administrateurs exécutifs	Administrateurs indépendants
4	1	2
Représentants des travailleurs	Administratrices	Réunions du conseil d'administration par an
0	0	4

TRAVAILLER ENSEMBLE À UNE CHAÎNE D'APPROVISIONNEMENT CIRCULAIRE

Dans une économie circulaire, il ne s'agit pas seulement de réutiliser des matériaux, mais surtout de collaborer intelligemment au sein de la chaîne. Pour CHEP, c'est la base de son activité depuis de nombreuses années. Avec des millions de palettes réutilisables en circulation, l'entreprise aide les organisations du monde entier à organiser leurs processus logistiques de manière plus efficace et durable. Au Benelux, CHEP travaille en étroite collaboration avec Foresco. Un partenariat axé sur la qualité, la prolongation de la durée de vie et l'amélioration continue.



« Ensemble, nous prolongeons la durée de vie de millions de palettes. »

Le modèle de pooling comme fondement durable

CHEP est le leader mondial des solutions de pooling pour les palettes, les conteneurs et les caisses. Au lieu de vendre des palettes, CHEP les loue dans le cadre d'un système circulaire fermé. Les palettes usagées sont collectées, contrôlées, réparées et réutilisées. Cela permet de conserver les matières premières plus longtemps et d'éviter le gaspillage. « La réutilisabilité est au cœur de notre modèle », explique Wim Schievers, responsable des installations sous-traitées chez CHEP. « En réutilisant sans cesse les palettes, nous limitons le besoin en nouvelles matières premières et réduisons les flux de déchets. Parallèlement, nous veillons à ce que nos clients puissent toujours compter sur une qualité et une disponibilité constantes. »

Prolonger la vie grâce à la coopération

Dans ce modèle circulaire, Foresco joue un rôle important. Sur cinq sites en Belgique et aux Pays-Bas, Foresco inspecte et répare les palettes CHEP conformément aux directives de qualité établies. Cela permet de prolonger considérablement la durée de vie des palettes et de maintenir les matériaux dans la chaîne le plus longtemps possible.

« Je travaille quotidiennement avec les responsables d'usine et la direction de Foresco afin d'assurer une bonne coordination entre la planification, la qualité et la capacité », explique Wim. « Cela nécessite des lignes de communication directes et une confiance mutuelle. » La coopération entre les deux entreprises remonte à plusieurs dizaines d'années et a commencé avant même que plusieurs sites ne fassent partie de Foresco. Ce partenariat est désormais solidement ancré au sein de l'organisation de CHEP au Benelux.

Investir ensemble dans l'amélioration

Selon Wim, la force de cette coopération réside principalement dans l'ambition commune de rendre les processus toujours plus intelligents et durables. « Cela va bien au-delà d'une relation client-fournisseur traditionnelle », souligne-t-il. « Nous investissons ensemble dans l'automatisation, partageons nos connaissances et cherchons en permanence à optimiser l'efficacité de nos processus. »

Il y a également des avantages au niveau opérationnel. Des processus plus intelligents permettent de réduire le gaspillage, d'améliorer l'efficacité et d'assurer une qualité constante tout au long de la chaîne. Ainsi, les deux parties contribuent ensemble à une chaîne d'approvisionnement plus circulaire.

Un partenariat qui a de l'impact

Bien entendu, la croissance s'accompagne également de défis. Les changements au sein des organisations, les nouvelles technologies et les attentes croissantes en matière de développement durable exigent une adaptation constante. C'est précisément là que, selon Wim, la coopération prouve toute sa valeur.

« En communiquant ouvertement et en recherchant ensemble des solutions, nous continuons à aller de l'avant », déclare-t-il. « C'est ce qui fait la force de cette coopération. Nous ne nous concentrons pas uniquement sur le présent, mais surtout sur la manière dont nous pouvons, ensemble, avoir un impact à long terme. »



[chep.com](https://www.chep.com)

AVANCER PAS À PAS VERS UNE PLUS GRANDE DURABILITÉ

Au cours des dernières années, Foresco est devenu un groupe international solide, avec des dizaines de sites dans toute l'Europe. Cette croissance a apporté non seulement de nouvelles opportunités, mais aussi le défi d'organiser la durabilité et la conformité de manière toujours plus cohérente et professionnelle. Selon Nicolas Vancayzeele, chef du projet de développement durable, l'année 2025 a donc été principalement marquée par la centralisation, l'automatisation et la mise en place d'une base solide pour l'avenir. Dans le même temps, les résultats des investissements antérieurs dans l'électrification, l'efficacité énergétique et la production propre d'électricité deviennent de plus en plus visibles.

UNE MEILLEURE MAÎTRISE DES DONNÉES ET DES PROCESSUS

L'un des plus grands défis au sein d'un groupe international comme Foresco reste la collecte de données fiables sur le développement durable. Alors que les sites devaient auparavant soumettre manuellement un grand nombre de données, l'année 2025 a été marquée par un engagement fort en faveur de la centralisation et de l'automatisation.

« En collaboration avec notre équipe chargée de l'ERP et des achats, nous avons fait d'énormes progrès dans la correction, la structuration et l'automatisation des données », explique Nicolas. « Par conséquent, la pression sur les sites locaux est beaucoup moins forte aujourd'hui. En outre, nous disposons désormais d'une vision beaucoup plus cohérente de nos performances en tant que groupe. »



« La durabilité n'est pas une question manichéenne. Il s'agit de faire chaque jour des petites étapes réalistes. »

Cette professionnalisation a également été rendue nécessaire par la forte croissance de Foresco au cours des dernières années. Grâce à plusieurs acquisitions, l'organisation est devenue un groupe international comptant des dizaines de sites à travers l'Europe. « Nous venons d'organisations locales et de PME différentes, chacune avec ses propres systèmes et méthodes de travail », explique Nicolas. « Aujourd'hui, nous progressons de plus en plus vers une approche uniforme en matière de développement durable et de conformité. »

Cette amélioration de la qualité des données se traduit également par des résultats plus concrets. Par exemple, Foresco a constaté une nette amélioration des émissions des Scopes 1 et 2 liées à la consommation d'énergie d'ici à 2025. Dans le même temps, elle a produit davantage d'énergie verte grâce à des panneaux solaires installés sur différents sites.

« Les investissements que nous avons réalisés ces dernières années dans l'électrification des machines, des usines et de la flotte commencent vraiment à avoir un effet visible, » explique Nicolas. « Cela montre que les investissements structurels sont payants à long terme. »

DE L'AMBITION À LA VALIDATION

Les ambitions sont également élevées pour 2026. L'un des principaux objectifs sera de faire valider officiellement les objectifs climatiques de Foresco par le biais de l'initiative Science Based Targets (SBTi).

« Nous avons fixé ces objectifs climatiques il y a trois ans, » explique Nicolas. « Nous voulons maintenant passer à l'étape suivante en les évaluant et en les validant officiellement. C'est une étape importante pour nous. » En outre, Foresco vise à se professionnaliser davantage dans les domaines de l'environnement et de la sécurité. Les deux domaines seront intégrés dans un système de gestion central au niveau du groupe, dans le but d'obtenir les certifications ISO 14001 et ISO 45001.

« Là aussi, nous voulons créer une plus grande uniformité en tant que groupe, » explique Nicolas. « Non pas parce que les certifications sont une fin en soi, mais parce qu'elles contribuent à une meilleure organisation structurelle des processus. »

FAIRE FACE AUX CHANGEMENTS DE LÉGISLATION

Dans le même temps, le secteur est confronté à un paysage réglementaire européen qui évolue rapidement. Par exemple, la directive CSRD, le règlement EUDR et la nouvelle législation sur les emballages PPWR.

« L'Europe souhaite faire de grands pas en avant, mais l'impact concret de ces mesures est parfois sous-estimé », déclare Nicolas. « Nous constatons que les délais changent, que les domaines d'application évoluent et que les directives concrètes restent souvent floues. Cette situation est parfois source d'incertitude pour les entreprises. Cependant, Foresco reste délibérément pragmatique. »

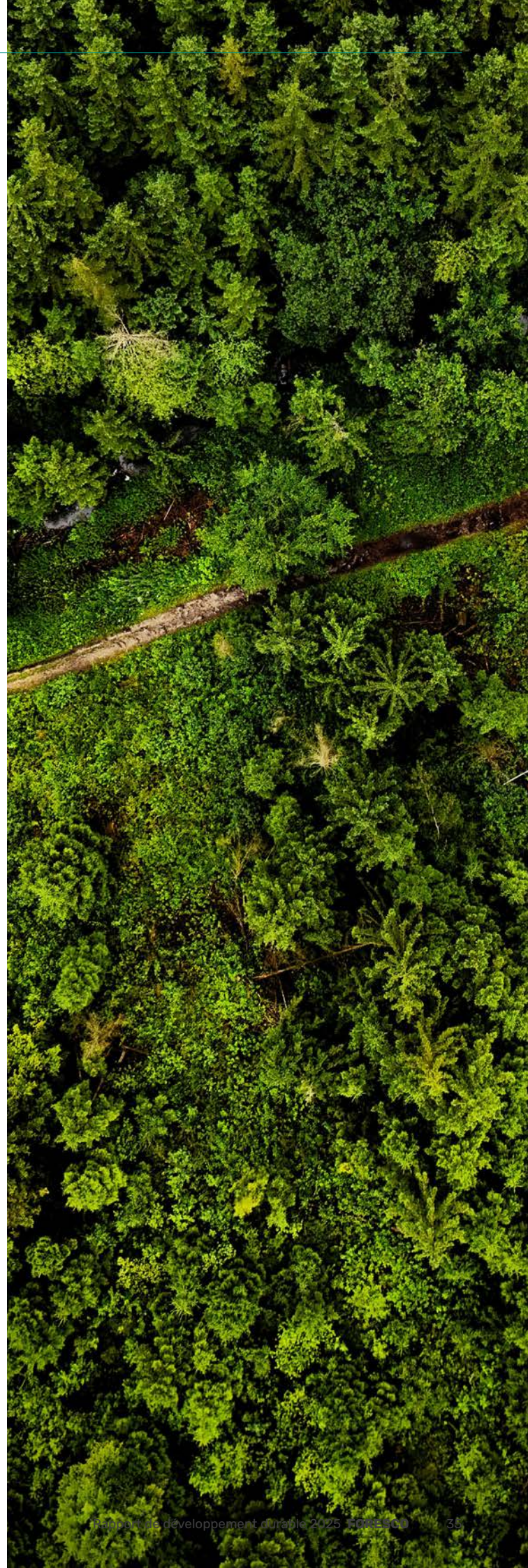
« Cette incertitude ne doit pas nous détourner de ce qui est vraiment important », souligne-t-il. « Nous sommes toujours à la recherche du bon équilibre pour nous-mêmes, nos fournisseurs et nos clients. Ce pragmatisme est vraiment dans l'ADN de Foresco. »

PAS LA PERFECTION, MAIS DES PROGRÈS

Selon Nicolas, la clé du succès réside avant tout dans l'adhésion de l'ensemble de l'organisation. Les directeurs et les responsables locaux des usines jouent un rôle crucial à cet égard. « On ne peut mener à bien ce genre de processus que si la direction y adhère pleinement », dit-il. « Mais en même temps, nous essayons de ne pas compliquer les choses plus que nécessaire. Nous travaillons étape par étape, priorité par priorité. »

Cette approche correspond parfaitement à la manière dont Nicolas lui-même envisage le développement durable. « La durabilité n'est pas une question manichéenne où une seule entreprise ferait tout parfaitement », conclut-il. « C'est un processus continu dans lequel on s'efforce chaque jour de faire de meilleurs choix. Non pas grâce à une seule innovation majeure, mais grâce à de nombreuses petites étapes réalistes qui, ensemble, font une grande différence. »

« La perfection n'existe pas.
Les progrès, oui. »



FORESCO

Eikelaarstraat 32
3600 Genk, Belgique
foresco.eu

FORESCO
PALLETS | PACKAGING